

fundación
moeve



Memoria de actividades 2025

Índice

Carta del presidente	3
La Fundación	4
01	
1.1 Misión, visión y valores	5
1.2 Patronato	7
1.3 Consejo Asesor	7
1.4 Transparencia	8
1.5 Alianzas y trabajo en red	8
1.6 Premios y reconocimientos	8
Resumen de 2025	9
02	
2.1 Zonas de actuación	10
2.2 Cifras 2025	10
2.3 Nuestra estrategia: Impulsar la transición ecológica justa	11
2.4 Principales ámbitos de actuación	12
2.5 El impacto de nuestro trabajo	13
Líneas de actuación	14
03	
3.1 Personas	15
3.2 Biodiversidad	22
3.3 Innovación social	26
Comunicación	30
04	
4.1 Presencia en medios de comunicación	31
4.2 Presencia en redes sociales	32
4.3 Medios de fundación Moeve	32
Cuentas anuales 2025	33
05	
Informe del auditor	34
Balance de situación a 31 de diciembre de 2025	37
Cuenta de resultados a 31 de diciembre de 2025	38
Gráficos económicos	39

Carta del presidente

En 2025, fundación Moeve ha afianzado su estrategia y progresado con éxito en sus proyectos. Durante este ejercicio hemos reafirmado nuestro compromiso con una transición ecológica justa, integrando el impacto social, ambiental y económico en todos nuestros proyectos y alianzas.

A lo largo de este año hemos avanzado en los objetivos que nos marcamos en nuestro plan de actuación, estructurados en torno a tres grandes ámbitos: Personas, Biodiversidad e Innovación social.

Estos tres ejes orientan nuestra actividad y reflejan nuestra manera de entender el papel de la Fundación en la sociedad. Entendemos que la transición ecológica solo será verdaderamente transformadora si pone a las personas en el centro, como agentes y beneficiarias del cambio. Asimismo, debe proteger y regenerar la biodiversidad, especialmente en aquellos ecosistemas de los que dependen nuestro bienestar y futuro. Por último, es necesario impulsar la innovación social como palanca para encontrar soluciones nuevas, colaborativas y escalables a los grandes retos ambientales y sociales, actuando allí donde podemos generar un impacto diferencial y duradero.

En el ámbito de **Personas**, este ha sido un año clave en la evolución del voluntariado corporativo. Nos habíamos propuesto ampliar el alcance y la participación con



Entendemos que la transición ecológica solo será verdaderamente transformadora si pone a las personas en el centro.

respecto a años anteriores, y en 2025 hemos duplicado la participación con más de 30 iniciativas impulsadas y el compromiso de prácticamente el 30% de la plantilla no rotativa. Hemos trabajado junto a 114 entidades sociales y medioambientales, logrando un impacto conjunto en más de 132.000 beneficiarios.

Además, este año hemos celebrado la primera edición de la Semana del voluntariado Moeve, una iniciativa que ha concentrado decenas de actividades en distintos territorios y ha contado con la participación de 316 profesionales. Este hito refleja el creciente compromiso del equipo Moeve con su entorno y refuerza nuestra ambición de seguir impulsando la cultura del voluntariado.

También hemos celebrado la vigésima primera edición de los Premios al valor social, una convocatoria que nos ha permitido apoyar proyectos de impacto



impulsados por entidades del tercer sector con un fuerte arraigo local. A través de estos premios, hemos contribuido a mejorar la calidad de vida de personas en situación de vulnerabilidad, apoyando iniciativas centradas en inclusión social, atención a la discapacidad, empleabilidad o infancia.

El ámbito de la **Biodiversidad** se consolida como nuestro posicionamiento estratégico. En 2025 hemos dado pasos relevantes en nuestro objetivo de proteger y restaurar entornos de alto valor ecológico. La apuesta por los humedales se ha consolidado como una de nuestras principales líneas de actuación, por su papel clave en la biodiversidad, la gestión del agua, la captura de carbono, el bienestar social y las oportunidades que ofrecen para la divulgación y concienciación medioambiental.

Durante este año, nuestros proyectos han contribuido a la conservación y restauración de 50 hectáreas de humedales estratégicos, permitiendo que hasta 85 especies amenazadas encuentren refugio en estos entornos.

Asimismo, hemos reforzado nuestro impacto en educación ambiental, con 7.648 escolares participantes en iniciativas de sensibilización sobre protección de ecosistemas y sostenibilidad. Este trabajo resulta clave para generar una conciencia ambiental duradera, especialmente entre las nuevas generaciones.



El ámbito de la Biodiversidad se consolida como nuestro posicionamiento estratégico.

En el eje de **Innovación social**, hemos reforzado nuestro papel como agente impulsor del cambio. El Observatorio de Transición Justa (OTJ) se ha consolidado en 2025 como una referencia en el análisis de la percepción social de la transición ecológica, ampliando el alcance del análisis e incorporando una mirada más completa: a nivel nacional, territorial, con foco en Andalucía y Canarias, así como por género, edad y diferencias entre entornos urbanos y rurales.

En 2025 hemos celebrado una nueva edición de los Premios Future for all, una iniciativa clave para identificar y apoyar soluciones innovadoras que contribuyan a una transición ecológica justa e inclusiva. Los proyectos ganadores han destacado por su capacidad de generar impacto en retos como la descarbonización, la economía circular o la inclusión social, demostrando que la innovación es un motor esencial para acelerar una transformación sostenible.

También hemos cerrado la fase participativa del Proyecto ciudad de Santa Cruz de Tenerife que lanzamos junto a Fundación Metròpoli y en colaboración con administraciones públicas, instituciones académicas y actores locales, para construir una visión compartida de ciudad basada en la sostenibilidad y la participación. Este proyecto ha permitido consolidar un modelo de colaboración multiactor y sentar las bases para su futuro desarrollo a escala insular.

En paralelo, hemos reforzado nuestro modelo de buen gobierno y la transparencia con la aprobación por parte del Patronato de dos políticas clave de fundación Moeve: la política de Compras sostenibles y la política de Acción climática.

Sin embargo, somos conscientes de que aún queda mucho por hacer.

Mirando al futuro, nuestra ambición es ampliar el alcance de nuestros programas, fortalecer el trabajo en red y avanzar en la medición del impacto de nuestras acciones. Seguiremos impulsando el conocimiento y el debate en torno a la transición ecológica justa, contribuyendo a que ninguna persona ni territorio quede atrás.

En definitiva, 2025 ha sido un año de logros, aprendizaje y reafirmación de nuestro propósito. Un año que nos confirma que vamos en la dirección correcta y que nos impulsa a seguir trabajando con determinación para construir un futuro más justo y sostenible.

Quiero finalizar agradeciendo la implicación de todas las personas, entidades colaboradoras, al consejo asesor y al equipo de profesionales que hacen posible la labor de fundación Moeve. Su compromiso es, sin duda, el motor de todo lo que conseguimos.

Maarten Wetselaar

Presidente de
fundación Moeve



01

La
Fundación

1.1 Misión, visión y valores

Misión

Queremos ser agentes de cambio en la transición ecológica, en línea con la estrategia Positive Motion de nuestra fundadora.

Visión

Nuestro objetivo es trabajar para mejorar el bienestar general de la sociedad y contribuir a la recuperación del planeta desarrollando proyectos de impacto y continuidad.

Nuestros valores



Nos importan las **personas**

Nos comprometemos con la seguridad, el bienestar y el desarrollo de nuestros equipos y comunidades.



Apasionamos a nuestros **clientes**

Aprendemos y crecemos con ellos para llegar más allá de lo esperado, creando experiencias únicas para lograr su máxima satisfacción.



Cuidamos del **planeta**

Trabajamos por un futuro energético mejor.



Juntos creamos **más valor**

Trabajamos juntos de manera efectiva, con respeto e integridad, conectando a las personas para alcanzar resultados excelentes.



Nos atrevemos a **emprender**

Afrontamos el cambio con entusiasmo y valentía, liderando proyectos que generan impacto.



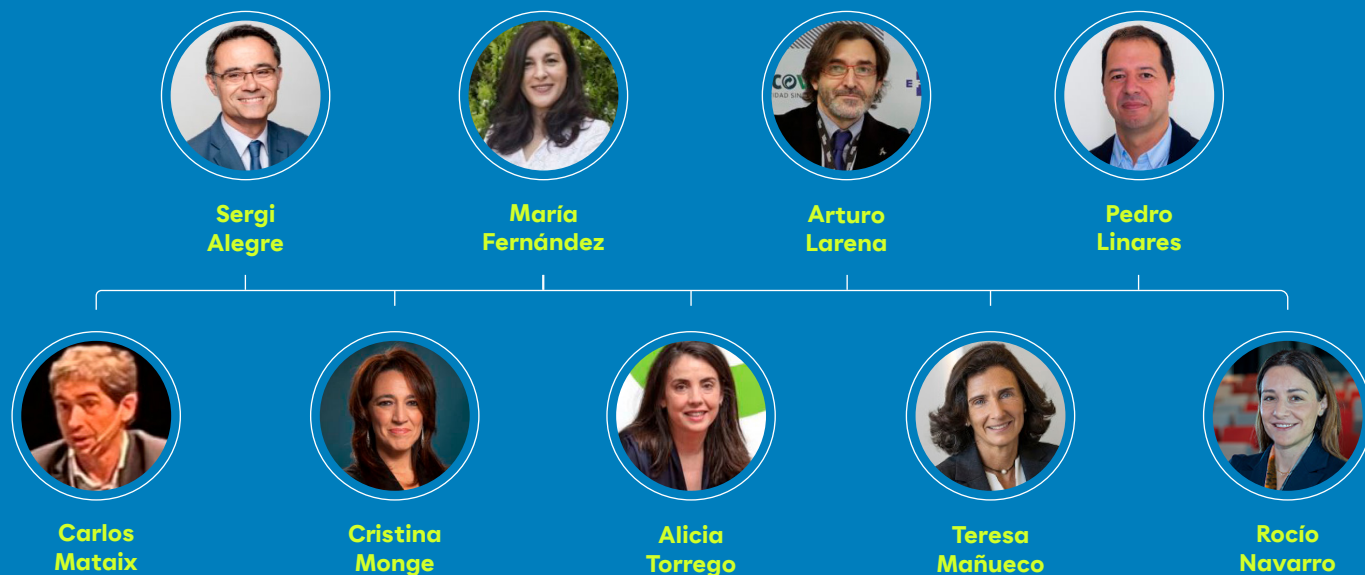
1.2 Patronato

El Patronato de la fundación Moeve lo forman:



1.3 Consejo Asesor

El Consejo Asesor de la fundación Moeve lo componen:



1.4 Transparencia y buen gobierno/gobernanza

En 2025, mantenemos la acreditación de Transparencia y Buenas Prácticas de Lealtad Instituciones, por cuarto año consecutivo, como ejemplo de nuestro compromiso con la transparencia y la buena gobernanza. Esta acreditación nos compromete con los siguientes siete principios:

LEALTAD / INSTITUCIONES

Funcionamiento y regulación del patronato	Claridad y publicidad del fin social	Planificación y seguimiento de la actividad	Rendición de cuentas e imagen fiel en la información	Transparencia en la financiación	Control en la utilización de los fondos	Cumplimiento de las obligaciones legales

Este compromiso también lo materializamos con la aprobación de políticas propias de fundación Moeve en dos ámbitos claves para nuestra actividad:

- **Compras sostenibles.** Nos comprometemos a fomentar la contratación de entidades del tercer sector con el objetivo de favorecer la inclusión social y laboral de los colectivos en situación de vulnerabilidad.

- **Acción climática.** Incluimos nuestro compromiso en el impulso hacia una transición ecológica justa a través de nuestros ámbitos de actuación.

Estas políticas, que están alineadas con las de nuestra fundadora, son específicas de la Fundación porque nuestras prioridades y estrategia exigen ciertos aspectos diferenciados de la Fundadora.

1.5 Alianzas y trabajo en red

El impulso de nuestros proyectos y el logro de nuestros objetivos son fruto, en muchas ocasiones, de nuestra colaboración con diferentes organizaciones (entidades no lucrativas, administraciones públicas, centros de

investigación, universidades...), y ejemplo de nuestro firme propósito de trabajar en red con otras entidades es nuestra participación en agrupaciones, foros y redes como:



1.6 Premios y reconocimientos

En octubre de 2025, con motivo del primer aniversario de la DANA, recibimos diferentes agradecimientos por nuestra implicación ante esta emergencia. **Cruz Roja** nos concede un reconocimiento por nuestra ayuda prestada a los afectados y **Cáritas Diocesana de Valencia** nos hace partícipes de un acto de agradecimiento a las empresas que colaboramos en su Campaña de Emergencia tras la DANA. **Mensajeros de la Paz Comunidad Valenciana** nos reconoce por nuestra ayuda en la reconstrucción del Centro de Día de Mayores y personas con Alzheimer de Algemesí (Valencia).

En la celebración del 30º aniversario de **Fundación Banco de Alimentos de Madrid**, recibimos un reconocimiento a nuestra colaboración histórica en estos últimos años.

La Consejería de Inclusión Social, Juventud, Familias e Igualdad de la **Junta de Andalucía** ha concedido a fundación Moeve el Premio Andalucía + Social en la categoría provincial correspondiente a la provincia de Huelva.



02

Resumen
2025

2.1 Zonas de actuación

Nuestras actividades y proyectos se desarrollan principalmente en **España y Portugal**.



2.2 Cifras 2025



Inversión en actividad

4,1M€

Beneficiarios directos

132.284

Beneficiarios indirectos

396.782

Entidades colaboradoras

114

Iniciativas impulsadas

122**7** ENERGÍA ASEQUIBLE
Y NO CONTAMINANTE**11** CIUDADES Y
COMUNIDADES
SOSTENIBLES**12** PRODUCCIÓN
Y CONSUMO
RESPONSABLES**15** VIDA
DE ECOSISTEMAS
TERRESTRES**17** ALIANZAS PARA
LOGRAR
LOS OBJETIVOS

2.3 Nuestra estrategia: Impulsar la transición ecológica justa

Nuestra estrategia se alinea con la de la fundadora Moeve, Positive Motion, cuyo fin es Transformar la energía y la movilidad para entre todos mejorar el mundo, y nuestra aportación se concentra en mejorar

el mundo entre todos. A este objetivo contribuimos con nuestros proyectos y actividades, que se agrupan en tres líneas de actuación principales



Personas

Para procurar el bienestar general de la sociedad.

Sabemos que la transición ecológica solo es justa y avanza si mejora también la vida de las personas. Impulsamos proyectos que persiguen el bienestar social en colectivos vulnerables, el apoyo en situaciones de emergencia social o crisis humanitaria y la promoción del voluntariado.



Biodiversidad

Para contribuir a recuperar el planeta.

Cuando hablamos de proteger la biodiversidad, hablamos de cuidar la relación entre los ecosistemas, las personas y la sociedad. Trabajamos en proyectos de conservación, restauración y mejora de humedales en entornos de gran valor ecológico, con la convicción de que proteger los humedales es cuidarnos a nosotros mismos. Impulsamos también campañas de sensibilización y educación ambiental que promueven hábitos sostenibles



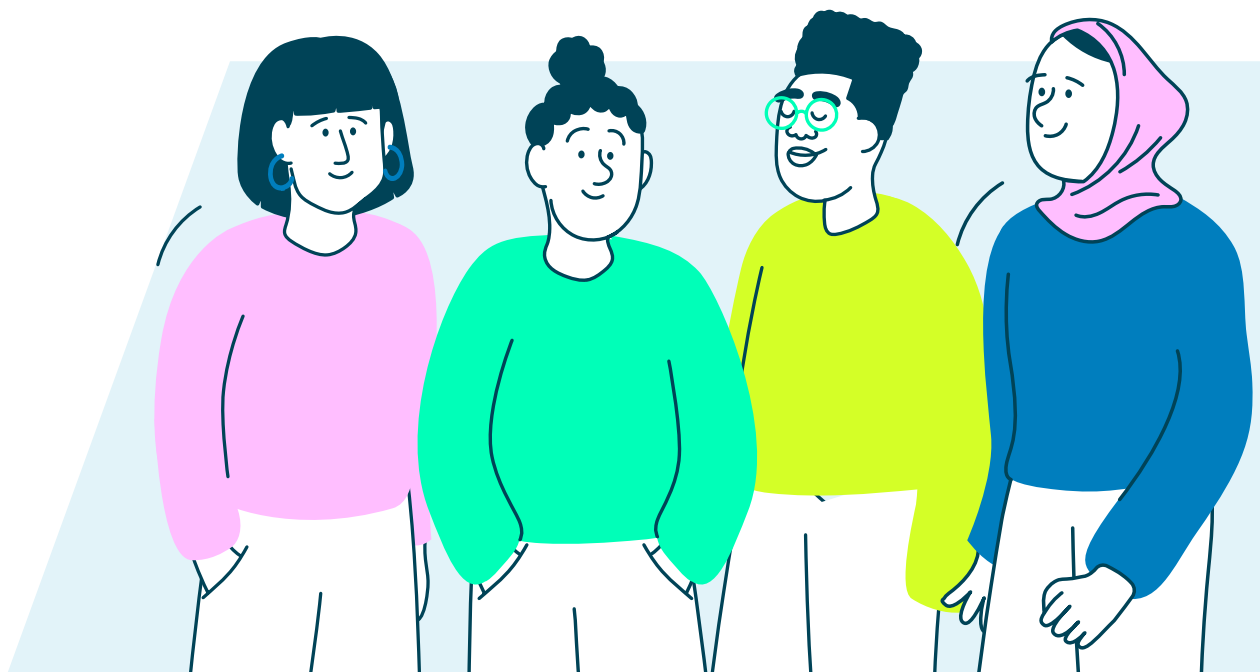
Innovación social

Para ser motor de la transición ecológica justa.

Apostamos por el fomento de la transición ecológica justa desde el impulso de nuevos modelos de gobernanza que contribuyan a hacer posible este nuevo modelo energético, el intercambio de conocimiento y el diálogo para la toma de decisiones, así como el reconocimiento del talento innovador que contribuye a la transición ecológica.

En fundación Moeve mantenemos dos claves en la implantación de nuestra estrategia, por un lado, el trabajo en red con multitud de organizaciones (entidades sociales, administración pública,

universidades, emprendedores, etc.) y, por otro lado, un esfuerzo permanente por la mejora interna en materia de gobernanza y medición del impacto logrado.



2.4 Principales ámbitos de actuación

Personas

Respaldamos proyectos que buscan mejorar la calidad de vida de las personas vulnerables, dar apoyo en situaciones de emergencia humanitaria o facilitar la incorporación de la sociedad a la transición ecológica justa principalmente mediante aportaciones económicas y gracias a la implicación de los voluntarios de Moeve.



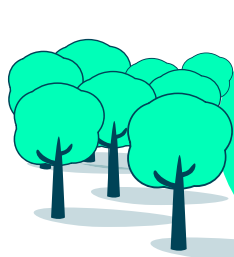
Hitos



Primera edición de la Semana del Voluntariado Moeve con la participación de 352 voluntarios



Fundación Moeve se incorpora al Patronato de Fundación Princesa de Girona



Biodiversidad

Nuestra contribución a conservar la biodiversidad del planeta se materializa en dos líneas de trabajo: recuperación de espacios de alto valor ecológico (con especial foco en los humedales) y concienciación a la ciudadanía, principalmente a los jóvenes, sobre su papel en este reto.

Hitos



Formalización de la fase preparatoria para la restauración de la Laguna de Las Madres (Huelva)



Nuestra colaboración con Plant for the Planet supone la plantación de 85.000 árboles en Doñana



Hasta 85 especies amenazadas encuentran refugio en nuestros humedales

Innovación social

Impulsamos iniciativas que afrontan los retos de la transición ecológica de manera colaborativa propiciando el reconocimiento a buenas prácticas, el diálogo y la reflexión entre agentes sociales como administraciones públicas, otras empresas, universidades, emprendedores...



Hitos



214 candidaturas en la segunda edición de los Premios future for all



Dos foros organizados en el Proyecto Ciudad Santa Cruz que suman 160 asistentes



Tercer informe "La percepción social sobre la transición ecológica en España 2024-25"

2.5 El impacto de nuestro trabajo

Un ejemplo de nuestro interés por la mejora continua es el ejercicio que realizamos de medición del impacto de nuestros proyectos. Contamos con una metodología de medición del impacto propia que, en función de las características de cada actividad impulsada, aplica un marco metodológico de medición del impacto específico de ese tipo de proyecto. Nuestra metodología tiene identificados 14 marcos de impacto, ajustados a las tipologías de proyecto más comunes en la Fundación, que se basan en diferentes metodologías ya existentes: como la de Volutare para medir el impacto generado por el voluntariado corporativo como catalizador de cambio social, el SROI (Social Return on Investment) para cuantificar el retorno social

de la inversión, el índice IWAI (Impact Weighted Account Initiative) para evaluar el bienestar generado de forma integrada o metodologías de transformación directa de la inversión en impacto social generado.

Por ejemplo, la aplicación de nuestra metodología a nuestro programa de voluntariado reporta que la inversión en ayudas de 136.270 euros combinada con la implicación de 1.418 voluntarios en 51 actividades de voluntariado genera un retorno de 2,64 millones de euros gracias al impacto en las 7.378 personas beneficiarias, en los propios beneficiarios y en la fundación Moeve, así como en su fundadora.

Voluntariado





03

Líneas de
actuación

3.1 Personas

Uno de nuestros ejes de actuación es el trabajo a favor de las personas que viven en situación de vulnerabilidad social para procurar tanto una atención inmediata a sus necesidades más urgentes como itinerarios de inclusión orientados a más plazo y a lograr un impacto más duradero. Este trabajo lo realizamos en colaboración con otras entidades sociales arraigadas en el territorio mediante contribuciones económicas y de tiempo y dedicación de nuestros voluntarios.

Adicionalmente, en esta línea de actuación incorporamos nuestra respuesta a emergencias humanitarias o catástrofes naturales, si bien en 2025 no realizamos actividades específicas en este sentido.

Premios al valor social

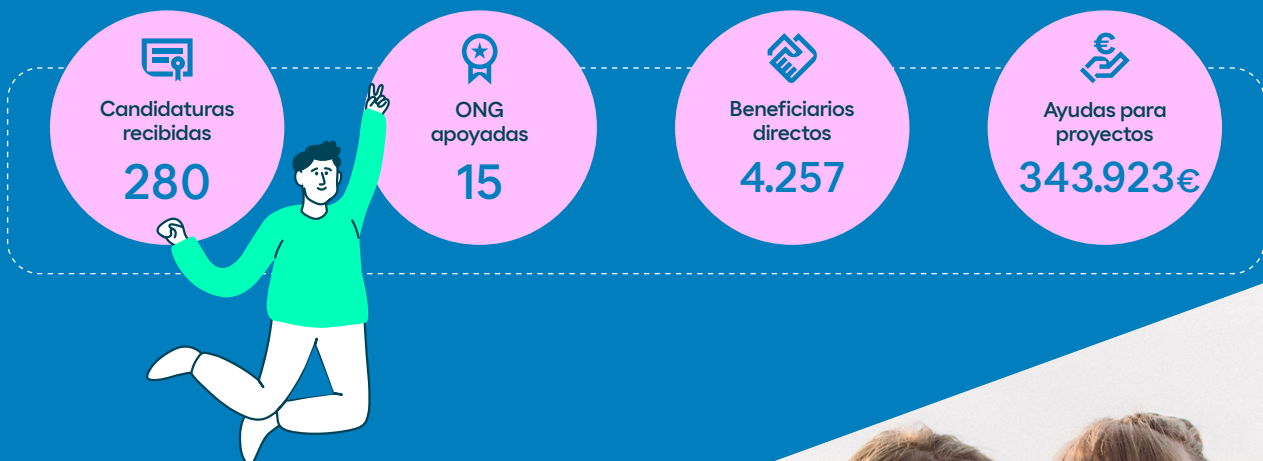
En 2025, lanzamos una nueva edición, la 21, de los Premios al valor social para apoyar iniciativas impulsadas por entidades no lucrativas que mejoran el bienestar de las personas. En esta edición, destinamos más de 340.000 euros a proyectos sociales en las cinco zonas geográficas donde convocamos los Premios (Campo de Gibraltar, Canarias, Comunidad de Madrid, provincia de Huelva y Portugal), territorios con los que Moeve y su Fundación mantienen vínculos muy consolidados.

Cada ubicación cuenta con una dotación de hasta 75.000 euros, y con un jurado local compuesto por representantes institucionales vinculados a la acción social que selecciona los tres proyectos ganadores por

territorio, cada uno con una dotación máxima de 25.000 euros. Además, los profesionales de Moeve ejercen como padrinos y madrinas solidarios de estas iniciativas.

En la edición de 2025 recibimos 280 candidaturas, y seleccionamos 15 proyectos dirigidos a mejorar la calidad de vida de personas en situación de vulnerabilidad social y que, en paralelo, apuestan por la inclusión y la transición ecológica justa.

Desde la creación de los Premios al valor social en 2005, hemos apoyado 527 proyectos que han beneficiado a más de 114.000 personas, gracias a los más de 5,6 millones de euros aportados.



Los ganadores de esta edición 2025 son:



Madrid

- > **Fundación Integra**
Transición ecológica con impacto social:
empleo verde para personas en exclusión social



- > **Fundación Summa Humanitate**
Voluntariado para el acompañamiento
psicosocial y la estimulación cognitiva de
personas mayores en residencias de la
Comunidad de Madrid



- > **Fundación Tomillo**
Semillas de energía

Tomillo



Huelva

- > **AONES, Asociación Onubense
para la Normalización Educativa,
Social y Laboral**
Energía que transforma:
Fotovoltaica con impacto terapéutico



- > **FEAFES Huelva Salud Mental**
La Ardea: Santuario Verde
de Autocuidado



- > **ADEMO, Asociación de Esclerosis
Múltiple Onubense**
Impresión 3D para la vida: personas
que diseñan su autonomía



Testimonio

La colaboración de la fundación Moeve, a través de los Premios al valor social 2025, ha supuesto para **AONES** una oportunidad muy importante para seguir avanzando hacia un modelo de atención más sostenible, innovador y comprometido con el futuro de las personas con discapacidad intelectual y sus familias. Gracias al apoyo recibido, hemos podido poner en marcha el proyecto “Energía que Transforma”, una iniciativa que une sostenibilidad ambiental e impacto social mediante la mejora de la eficiencia energética de nuestra entidad y la implantación de medidas como la ampliación del sistema de placas fotovoltaicas.

Además del apoyo económico, queremos destacar especialmente el acompañamiento y asesoramiento técnico recibido por parte de

profesionales voluntarios de Moeve, cuya implicación está siendo clave en el desarrollo del proyecto. Esta colaboración nos permite optimizar recursos y reducir el consumo energético, destinando parte del premio a la creación de una nueva sala de neurorrehabilitación orientada a mejorar la atención y los apoyos especializados que reciben las personas usuarias de nuestra entidad. Para AONES, este reconocimiento supone también un impulso al trabajo que desarrollamos desde hace más de 30 años por la inclusión, la autonomía personal y la mejora de la calidad de vida de las personas con discapacidad intelectual en la provincia de Huelva. Gracias a fundación Moeve por confiar en nuestra labor y por demostrar que la sostenibilidad y el compromiso social pueden avanzar de la mano.

Gema Romero Indiano

Dirección Técnica y Trabajadora Social de SAIC AONES





Campo de Gibraltar

- > **Fundación Prolibertas**
Semillas de oportunidad



- > **AFA La Línea, Asociación de familiares de enfermos de Alzheimer y senil de La Línea**
Camino al bienestar



- > **FEGADI COCEMFE**
Aulas Inclusivas y Sostenibles: Creando comunidades educativas para el Campo de Gibraltar



Fegadi
COCEMFE



Canarias

- > **Cáritas Diocesana de Canarias**
Proyecto Bentayga



- > **Fundación Tutelar Canaria Sonsoles Soriano Bugnion**
El hogar que sueño: Un proyecto para la vida independiente sostenible



- > **CEAR, Comisión Española de Ayuda al Refugiado.**
Becas Renueva: Formación e integración laboral de jóvenes extutelados en energías renovables en Canarias

CEA(R)



Portugal

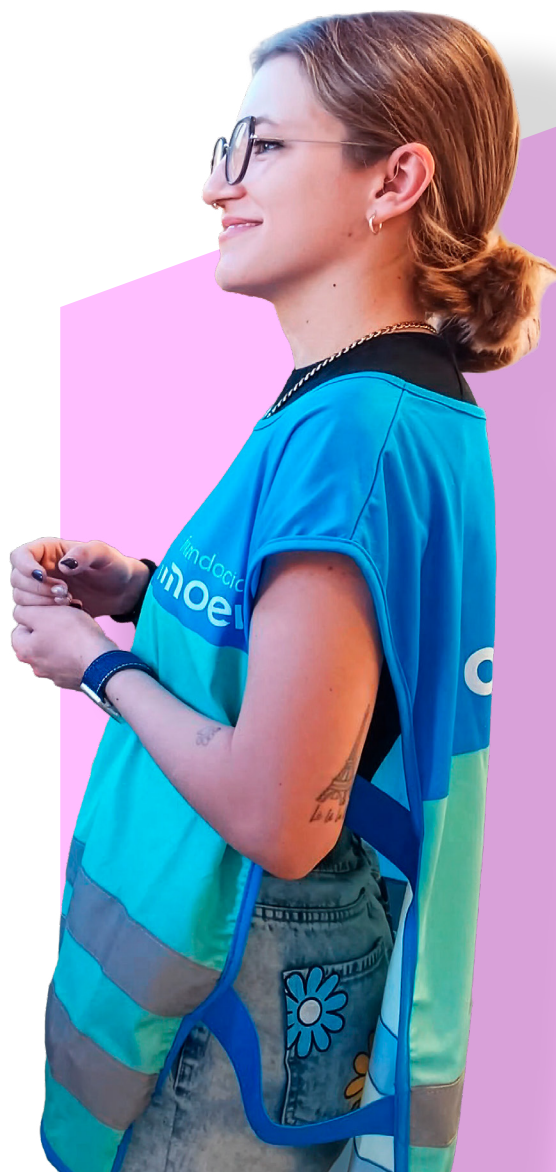
- > **Associação de Beneficência e Refúgio**
Aboim Ascensão
À Descoberta dos Sentidos



- > **Associação Nuvem Vitória**
Vitória, Vitória... vai começar mais uma história!



- > **ADICE Associação para o Desenvolvimento Integrado da Cidade de Ermesinde**
Dona ADICE: Llavandaria social



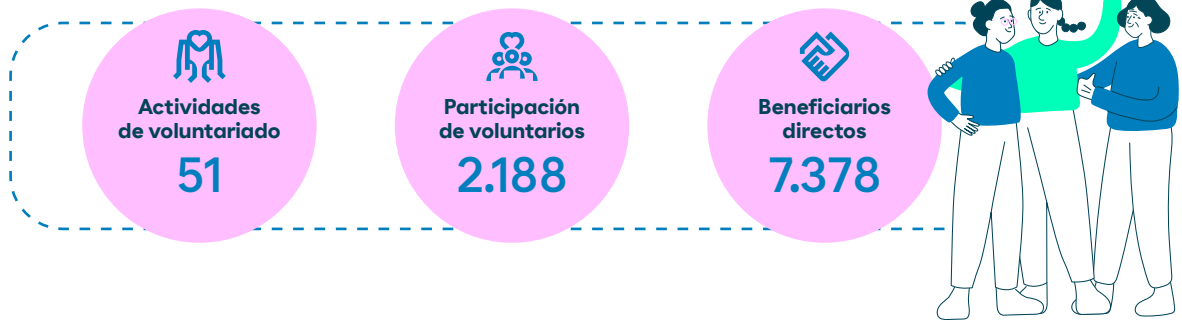
Voluntariado

En 2025, continuamos con nuestro compromiso de reforzar y hacer crecer nuestro programa de voluntariado corporativo ampliando notablemente el número de actividades organizadas, impulsando nuevas modalidades de implicación y con el lanzamiento de la primera Semana del voluntariado Moeve. Los datos muestran un importante crecimiento ya que pasamos de 32 actividades de voluntariado organizadas en 2024, con 1.284 voluntarios implicados, a 51 actividades y 2.188 participaciones de voluntarios en 2025.

Además de la Semana del voluntariado Moeve, con más de 350 voluntarios movilizados, otra vía por la que ampliamos el número de los voluntarios participantes en

2025 es la organización de actividades de voluntariado para determinados equipos de trabajo de la fundadora donde combinamos el impacto social, de la mano de nuestras entidades colaboradoras, con dinámicas de construcción e integración de estos equipos. Logramos en el año organizar 13 actividades para estos equipos que suman 560 voluntarios.

En esta evolución positiva del voluntariado en fundación Moeve en los últimos dos años influye la concesión de la fundadora a los profesionales de Moeve de 24 horas al año de para realizar actividades de voluntariado en horario laboral.



Primera semana del Voluntariado Moeve

Coincidiendo con el Día Mundial de las Personas con Discapacidad (3 de diciembre) y el Día Internacional del Voluntariado (5 de diciembre), celebramos nuestra primera Semana del voluntariado en la que logramos movilizar a 352 personas voluntarias que suman 414 participaciones en las 12 actividades realizadas a lo largo de esta semana.

Esta semana la iniciamos con un evento donde entidades sociales, personas voluntarias y beneficiarias compartimos qué supone el voluntariado y disfrutamos de una charla de Guillermo Gauna-Vivas, fundador y CEO de la ONG Ayúdame 3D.

Con esta entidad social, 228 personas voluntarias participaron en 7 talleres en 4 localidades (Madrid, Tenerife, Huelva y San Roque), montando prótesis de

brazo y mano impresas en 3D que llegarán a personas con discapacidad de todo el mundo. En paralelo, en Madrid, 165 personas voluntarias compartieron su tiempo y esfuerzo con Fundación Prodis, diseñando junto a sus usuarios mini iglús de reciclaje de vidrio, o con Fundación A LA PAR, conocieron los talleres de imprenta, carpintería, logística o envasado del Centro Especial de Empleo.

fundación
moeve



Voluntariado por la empleabilidad 'Día de la Mujer'

Con motivo del Día Internacional de la Mujer, lanzamos una nueva edición de nuestros talleres de empleabilidad dirigidos a mujeres desempleadas en Madrid, Campo de Gibraltar y Tenerife en colaboración con varias entidades locales: Acción contra el Hambre, Fundación José María de Llanos, Fundación Tengo Hogar, Victoria Kent y Fundación Canaria Main. En estas actividades se implican 74 voluntarios.

Por ejemplo, en Canarias organizamos un taller en formato speed dating para fortalecer la confianza y habilidades de búsqueda de empleo de 10 mujeres, la mayoría migrantes con edades comprendidas entre los 35 y 60 años. Los voluntarios de Moeve recibieron una formación online unos días antes con pautas específicas para acompañar y orientar a las destinatarias.



Voluntariado LALIGA GENUINE Moeve

A raíz del patrocinio global de Moeve a todas las competiciones de LALIGA, iniciamos la colaboración con la LALIGA GENUINE Moeve, liga formada por equipos de fútbol cuyos jugadores son personas con discapacidad intelectual. En 2025, implicamos a 66 empleados en acciones de voluntariado vinculadas a los partidos de LALIGA GENUINE. En estas competiciones, voluntarios de Moeve en Madrid, Bilbao y Tarragona colaboran en iniciativas solidarias que se desarrollan en paralelo a los encuentros deportivos reforzando valores de inclusión, compañerismo y apoyo a personas con discapacidad intelectual.



Voluntariado medioambiental

En 2025 organizamos múltiples actividades de voluntariado medioambiental, entre las que destacamos:

- Por un lado, cuatro talleres medioambientales educativos de la mano de Iberozoa, distribuidos a lo largo del año, para sensibilizar sobre biodiversidad y medio ambiente: los ciclos de vida y el agua, exploración virtual de ecosistemas marinos, taller de biodiversidad urbana y sobre bioindicadores. Otra actividad diferente es la plantación de árboles, junto a GN Medio Ambiente, en el Coto de las Suertes, Collado Villalba, para recuperar un bosque mixto mediterráneo mediante la plantación de especies autóctonas. Entre ambas actividades reunimos a más de 220 voluntarios.
- En **Canarias**, impulsamos dos jornadas de visitas inclusivas al Palmetum de Santa Cruz con diferentes entidades sociales como Fundación ONCE, Fundación Canaria Maín, ADACEA Tenerife, Fundación Sonsoles Soriano, Down Tenerife y Atletas sin Fronteras. Son visitas guiadas por monitores medioambientales especializados que ofrecen un recorrido didáctico y accesible, y 18 voluntarios se implican en estas actividades.
- En **Campo de Gibraltar**, seis voluntarios de Moeve confeccionan los materiales e imparten formación a un grupo de personas con discapacidad intelectual de la entidad Asansull que actúan como formadores de personas mayores sobre cómo optimizar el uso de la energía a nivel doméstico. Junto a CEGMA, 52 voluntarios visitan sus instalaciones para conocer el protocolo de actuación ante el varamiento de un animal marino en nuestras costas y sobre la vida y las amenazas de las tortugas marinas pudiendo visitar las tortugas que se encuentran en recuperación y participar en las tareas de alimentación.



Testimonio

Participar este año como voluntario en los talleres de fundación Moeve ha sido una experiencia muy especial porque conecta directamente con muchos de mis valores. Como persona muy vinculada a los deportes de montaña y naturaleza, siento que cuidar de nuestro entorno no es solo una responsabilidad que depende de nosotros mismos, está en nuestra mano educar porque tenemos un compromiso con el medio ambiente y la sostenibilidad.

Uno de los talleres que más disfruté fue un taller centrado en la reutilización de materiales reciclados, especialmente cometas de kitesurf, para darles una segunda vida creando nuevos objetos. Me pareció una iniciativa inspiradora porque refleja perfectamente el valor de la economía circular: transformar residuos en oportunidades a través de la creatividad y la conciencia ambiental.

También participé en una actividad relacionada con la biodiversidad marina y el proyecto S.O.S Caretta, donde pude conocer el gran trabajo que se realiza en el Campo de Gibraltar para la recuperación y protección de la tortuga boba y los cetáceos. Me impresionó especialmente descubrir cómo pescadores, asociaciones y entidades colaboran para rescatar y conservar estas especies tan vulnerables, demostrando que la sostenibilidad y el compromiso colectivo realmente pueden generar un impacto positivo.

Pero lo que más valoro es poder compartir estas experiencias con mi familia lo que le aporta todavía más sentido a la experiencia. Para mí es muy importante transmitirles a mis hijos valores como el respeto por el medioambiente, la sostenibilidad y el cuidado de las personas, porque estoy convencido de que las pequeñas acciones de hoy son las que ayudarán a construir un futuro mejor para las próximas generaciones.

José Luis Bote Díaz

Voluntario de Moeve



Voluntariado social

Como ejemplo de otras iniciativas de voluntariado impulsadas en 2025, podemos destacar.

- **Kits superhéroes**, con Fundación Pequeño Deseo, nuestros voluntarios colaboran, en Tenerife y Campo de Gibraltar, en la preparación de kits de superhéroes. Los voluntarios se dividen en equipos para confeccionar estos kits (capa, antifaz, cubregotero decorado, brazaletes y otros accesorios) que ayudan a los menores hospitalizados a convertirse, por un rato, en auténticos superhéroes y superheroínas. Además, escriben cartas de ánimo a los menores buscando fortalecerles emocionalmente.
- **Voluntariado profesional en eficiencia energética y sostenibilidad**, en colaboración con la Fundación Tomillo, formamos a 30 jóvenes en situación de vulnerabilidad para que puedan realizar pequeñas intervenciones de eficiencia energética en hogares, y también organizamos talleres de sensibilización orientados al ahorro energético para sus familias.
- **Gran Recogida**, un año más nuestros voluntarios se implican en la Gran Recogida organizada por Banco de Alimentos, en este caso, participamos con seis voluntarios en Huelva.

Colaboraciones sociales

En nuestra línea de intervención Personas, donde procuramos el bienestar de la sociedad, también impulsamos acciones de cobertura de necesidades sociales y, en este ámbito, una de nuestras colaboraciones más consolidadas es la participación en la Gran Recogida del Banco de Alimentos. En 2025, nos implicamos con donaciones de tarjetas de combustible para el reparto y distribución de sus alimentos en Tenerife, Las Palmas de Gran Canaria, Madrid, Campo de Gibraltar y Huelva. Esta colaboración también la extendemos a Portugal, donde colaboramos con el Banco Alimentar contra a Fome.

Otra iniciativa que impulsamos dirigida a quienes se encuentran en situación de vulnerabilidad es 'Pobreza Energética Cero', a través de 20 ONG que trabajan con población vulnerable elegidas por el Programa Tenerife Isla Solidaria de Sinpromi. A las personas participantes se les imparten sesiones sobre eficiencia en el uso de electrodomésticos, la iluminación del hogar, la comprensión de la factura eléctrica y los cambios de hábitos necesarios para reducir el consumo. A las familias interesadas se les ofrece asesoramiento individualizado recopilando información sobre sus hábitos de consumo, recomendación de nuevas tarifas o la sustitución de electrodomésticos ineficientes y la entrega de productos de eficiencia energética.

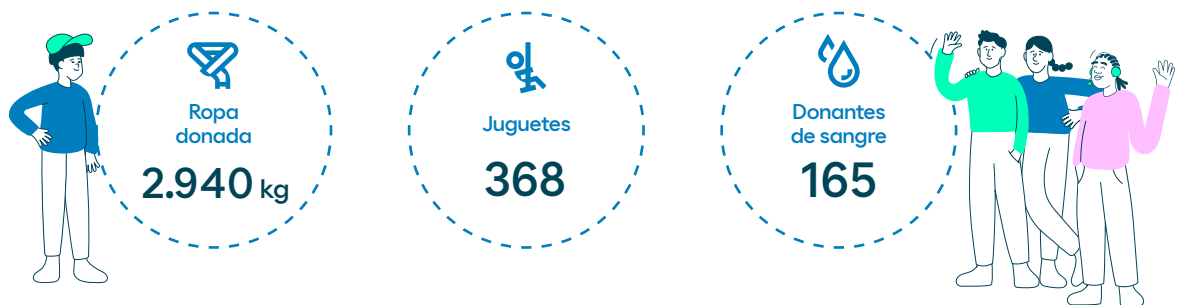


En 2025, damos un paso más en nuestro apoyo al Foro DEMOS, encuentro anual de referencia del sector fundacional impulsado por la Asociación Española de Fundaciones, ya que, además de con nuestro apoyo económico, nos implicamos participando en la sesión 'Economía del propósito: Cómo la empresa genera valor haciendo el bien'. En este espacio, junto a ImpactCo, ACESUR e IFA RETAIL, tratamos sobre cómo las empresas y sus fundaciones corporativas van más allá de la sostenibilidad y se orientan hacia el

impacto positivo. En este mismo foro, también estamos presentes en el taller 'Diseño de Futuros: Las fundaciones ante la transición justa', que desarrollamos de la mano de Fundaciones por el Clima y Fundación Hexagonal. El taller estuvo dirigido a fundaciones de todo tipo y planteado bajo la metodología de Diseño de Futuros, basada en un enfoque que tiene como objetivo, no solo reaccionar ante los cambios, sino anticiparlos y convertirlos en oportunidades estratégicas para las personas en la transición ecológica justa.

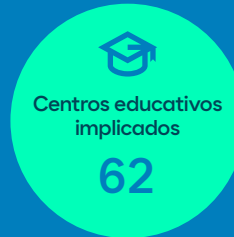
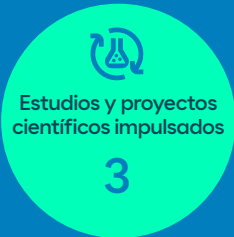


En este ámbito de actuación, también incorporamos nuestras colaboraciones con entidades sociales a través de donaciones de los profesionales del Grupo Moeve, que pueden ser de sangre, ropa o juguetes.



3.2 Biodiversidad

En 2025, reforzamos nuestra apuesta a favor de la transición ecológica con un notable crecimiento en los proyectos impulsados, que se refleja en los recursos económicos que destinamos a este ámbito, que se incrementan un 64% con respecto a 2024. En esta línea de actuación, incorporamos nuevas iniciativas en nuestra prioridad de apoyar la conservación y recuperación de los humedales por representar nuestro compromiso con el agua y la biodiversidad.



Entre los proyectos más destacados en la línea de Biodiversidad en 2025, mencionamos:

Fase preparatoria para la restauración de la Laguna de Las Madres

En 2025, iniciamos las acciones necesarias para poder comenzar con la restauración de la Laguna de las Madres (Huelva). Entre las gestiones logradas, destacamos la firma de un protocolo general de actuación con la Consejería de Sostenibilidad y Medio Ambiente de la Junta de Andalucía para el desarrollo de actuaciones de restauración en espacios naturales de Huelva entre los que se incluye dicha laguna.

Este espacio natural de 60 hectáreas es una zona de nidificación y cría de numerosas especies de aves, y está declarada como Paraje Natural, Lugar de Interés Comunitario, Zona Especial de Conservación e incluida en la Lista de Humedales de Importancia Internacional.



Conservación y recuperación de humedales de valor ecológico

En la actual estrategia de fundación Moeve, la conservación de los humedales es una prioridad y, además de la Laguna de Las Madres, son varios los humedales en los que trabajamos en 2025.

Con el Cabildo de Tenerife iniciamos una nueva colaboración consistente en la creación de un humedal artificial en el Centro Ambiental Los Eres, ubicado en el municipio de Fasnia. Esta iniciativa, de carácter experimental, analiza la respuesta de la avifauna al nuevo espacio con la finalidad de valorar, en función de los resultados obtenidos, la ampliación futura de la lámina de agua. Se busca que este espacio se convierta en una herramienta de conocimiento y sensibilización que permita a la población comprender la importancia de los humedales insulares y su papel en la conservación de la biodiversidad. Este proyecto se alinea con los principios de la Convención Ramsar, que reconoce explícitamente los humedales artificiales como humedales de importancia. Y de especial importancia en el caso insular.

También damos los primeros pasos en el proyecto de restauración ecológica y fomento de la biodiversidad de un humedal en el Paraje Natural Brazo del Este (La Mejorada), Sevilla. En 2025, iniciamos un conjunto de actuaciones encaminadas a asegurar la presencia de la lámina de agua de manera permanente en el tramo

seleccionado, a recrear parte de la morfología original del cauce del Guadalquivir, a garantizar la coherencia paisajística y a fomentar el incremento de biodiversidad a través de la generación de zonas de transición natural y hábitats para especies de interés, como la cerceta pardilla.

De igual manera, continuamos nuestro compromiso con la conservación de la biodiversidad y mantenimiento ecológico de los dos humedales en los que la Fundación viene trabajando desde hace años: La Laguna Primera de Palos (Huelva) y la Estación Medioambiental de Madre Vieja (Campo de Gibraltar). En el primero, iniciamos trabajos de recuperación de la cerceta pardilla, el pato más amenazado de Europa, con la instalación de tres cajas nido diseñadas para esta especie. En 2025, recibimos la visita de 3.381 personas y, en este entorno, se refugian hasta 85 especies amenazadas.

En la Estación Ambiental Madre Vieja, mantenemos las actividades de conservación y recuperación ecológica de este ecosistema, además de acciones de avistamiento de aves y de recuperación de especies protegidas, como el galápago europeo. Más de 2.371 personas visitan este humedal y disfrutan de las más de 700 especies de flora y fauna que la habitan.

Además, ambos espacios juegan un papel crucial en la migración de las aves ya que se transforman en refugios seguros donde las aves pueden parar, alimentarse y recuperar fuerzas. A veces, el mal tiempo les impide cruzar al continente africano y deben esperar. En estas paradas en su viaje migratorio, las concentraciones de aves en estos humedales pueden ser impresionantes, y su conservación es clave para que el viaje continúe con éxito.



Reforestación en el entorno del Parque Nacional de Doñana

Ampliamos nuestro trabajo junto a Plant for the Planet España y la Junta de Andalucía para la reforestación del área afectada por el incendio de Las Peñuelas en 2017 en el Parque Natural de Doñana. Nuestra colaboración en 2025 la materializamos en los términos municipales de Moguer, Lucena del Puerto y Almonte donde plantamos unos 85.000 ejemplares que recuperan una superficie de 307 hectáreas.

Este proyecto “Reforestando Andalucía” pretende recuperar unas 9.000 hectáreas del pinar de Las Peñuelas mediante plantaciones de especies autóctonas como *Pinus pinea*, *Quercus suber* y *Olea europaea*. En el marco de esta iniciativa, ya se han plantado más de 512.000 plantas, y el objetivo es alcanzar un millón de árboles plantados en 2030.

Además de la reforestación, este proyecto incluye acciones de voluntariado corporativo, acciones educativas y de sensibilización ambiental con escolares locales, fomentando su compromiso con la biodiversidad y la lucha contra el cambio climático.

Al igual que en 2024, nuestra implicación en este proyecto es posible gracias a una línea de crédito sindicada sostenible de la fundadora, Moeve, que permite movilizar 480.000 euros a favor de esta iniciativa, 330.000 euros en 2024.

Alianzas locales para la recuperación y protección de la biodiversidad

En nuestro propósito de contribuir a la recuperación de la biodiversidad y de favorecer el trabajo en red, colaboramos con múltiples iniciativas locales, lideradas por las administraciones públicas o las entidades ambientalistas, en las zonas de influencia de la fundadora. Entre los proyectos que apoyamos en 2025 podemos destacar:

- Con el **Ayuntamiento de Palos de la Frontera**, impulsamos una iniciativa de restauración medioambiental de una zona de marismas de 15.000 metros cuadrados, usada anteriormente como estación depuradora de aguas residuales, con el objetivo de restaurar las especies vegetales con el propósito de mantener la nidificación de aves y recuperar el espacio como zona de influencia mareal.
- Con el **Ayuntamiento de Algeciras** el impulso a la recuperación y puesta en valor del humedal Huerta de las Pilas y protección de la laguna.
- En colaboración con la **Diputación de Huelva** participamos en los trabajos de recuperación, mantenimiento y mejora de las lagunas de La Rábida.
- En Canarias hemos trabajado con el **Cabildo de Tenerife** para la restauración ambiental del Monte de Las Mesas, con el Ayuntamiento de Santa Cruz de Tenerife (a través de la Fundación Santa Cruz Sostenible) para la conservación y puesta en valor

de este espacio periurbano, y con la Universidad de La Laguna para el asesoramiento científico y la recuperación de su biodiversidad.

Otro ejemplo de estas colaboraciones es nuestra alianza en Portugal con Quercus Associação Nacional de Conservação da Natureza, a través de su programa ‘Criar Bosques’. Con motivo del Día Mundial del Medioambiente, 5 de junio, apoyamos sus acciones de reforestación con especies autóctonas en el Bosque Nacional de Leiria, conocido como Pinhal de Leiria, que en octubre de 2017 sufrió un incendio que afectó al 80% de su superficie.

Testimonio

Estas plantaciones son muy importantes, porque son un reflejo del compromiso social con la sostenibilidad. Permiten apoyar a las poblaciones más afectadas por la tormenta Kristin, tanto social como ambientalmente, contribuyendo así al esfuerzo colectivo de reforestación de la Mata Nacional de Leiria. Además, ayudan a prevenir catástrofes nuevas, en especial los grandes incendios que han azotado esta región.

Paula Nunes da Silva

Coordinadora del proyecto
"Criar Bosques" de Quercus



IV Jornadas de biodiversidad de fundación Moeve

El día 6 de noviembre organizamos las IV Jornadas de biodiversidad fundación Moeve en San Roque (Cádiz) con el fin de promover la conservación y riqueza de nuestro entorno natural. En este espacio de reflexión y diálogo sobre la conservación de los ecosistemas y sobre las oportunidades que ofrece la biodiversidad como motor de desarrollo sostenible, convocamos a expertos, estudiantes, entidades y administraciones. En esta cuarta edición, ponemos el foco en los ecosistemas del sur peninsular, con especial atención al entorno gaditano por su relevancia en la conservación de las aves gracias al papel de los humedales en la migración en el Estrecho. Aprovechamos el encuentro para visibilizar buenas prácticas y fortalecer las redes de colaboración entre actores públicos y privados. Además, este año contamos con una exposición fotográfica sobre las Marismas del Odiel.

Proyecto de restauración de la posidonia marina en La Línea

Este año firmamos un convenio de colaboración con la Universidad de Cádiz para apoyar la recuperación de distintas especies de angiospermas marinas que habitaban en el litoral de Poniente, en la Bahía de Algeciras, y a la realización de distintos talleres de educación ambiental a estudiantes y público en general sobre el proyecto.

Esta iniciativa experimental trata de recuperar las praderas de vegetación marina que había en el litoral de la Línea de la Concepción y que, en la actualidad, ya no existen mediante la reintroducción de las cuatro especies de angiospermas marinas que habitaban este ecosistema, desde zonas someras (de poco más de medio metro de profundidad), hasta los 30 metros de profundidad. El proyecto se centrará más en la *Cymodocea nodosa* y *Zostera noltei*, ya que eran las especies identificadas en la zona, y la reintroducción de *Zostera marina* y *Posidonia oceanica* se llevará a cabo en formato de proyecto piloto.



3.3 Innovación social

Con nuestras iniciativas en el ámbito de la Innovación social pretendemos impulsar la transición ecológica justa mediante nuestra contribución a la generación de conocimiento de valor y de reflexiones innovadoras que faciliten los avances en este campo, nuestro apoyo a las ciudades en sus procesos de diálogo para fijar nuevos escenarios de un futuro más sostenible y nuestras iniciativas de reconocimiento a proyectos escalables y replicables que posibiliten esta transición ecológica justa.

Indicadores resumen de la línea de Innovación Social:



Entre los proyectos impulsados en nuestra línea de trabajo de Innovación social, destacamos en 2025:

Premios future for all

En 2025, lanzamos la segunda edición de los Premios future for all (Premios fundación Moeve en 2026) con los que queremos contribuir a impulsar proyectos que promuevan un impacto positivo en las personas desde ámbitos como la economía circular, el consumo responsable, la movilidad sostenible, el acceso a energías renovables, la innovación social, la formación para una economía ecológica justa, la empleabilidad o la recuperación ambiental y ecológica y reducción y reciclaje de residuos.

Estos galardones, dotados con 120.000 euros, a repartir entre un máximo de tres proyectos ganadores, los dirigimos a startups, ONG, pymes, autónomos, fundaciones no corporativas, asociaciones, centros educativos o institutos, entre otras entidades. Esta segunda edición ha tenido una importante acogida entre las entidades que impulsan la transición ecológica



justa con 214 proyectos presentados, frente a 143 en 2024, un 50% más. Además del incremento en el número de candidaturas, en 2025 destacamos la variedad de proyectos presentados (innovación social, empleabilidad, acceso a las energías renovables, el consumo responsable, la economía circular...), tipología de entidades solicitantes y diversidad geográfica.

Las 10 entidades finalistas son: Clevergy Solution, Feltwood Ecomateriales, Fundación Grazalema Regenerativa, Florestasur, Fitplanet Brand, Fundación Generation España, Oreka Circular Economy, Nieblagua, MacroCarbon y AIPC Pandora. Tras la presentación por cada una de ellas de su propuesta en formato pitch, el jurado, formado por miembros del Consejo Asesor de fundación Moeve y el director de Tecnología, Proyectos

y Servicios de Moeve, seleccionan como proyectos ganadores a:

Micorriza Sur, de Florestasur.

Proyecto que se propone desarrollar una línea innovadora de planta forestal micorrizada con setas comestibles para recuperar castañares abandonados, mejorando su rentabilidad y resiliencia climática.

Fundación Grazalema Regenerativa.

Iniciativa que promueve incorporar prácticas regenerativas innovadoras en la ganadería extensiva en las Serranías Béticas Occidentales para mejorar la sostenibilidad ambiental, económica y social de estas explotaciones poniendo el foco en la fertilidad del suelo, la biodiversidad, la rentabilidad y el relevo generacional.

Testimonio

El Premio fundación Moeve ha sido un impulso muy importante para nosotras, sobre todo en términos de visibilidad. Nos ha permitido que otros centros de investigación y profesionales del sector se interesen por el proyecto, se acerquen y quieran apoyarlo.

También nos ha ayudado a dar forma a una iniciativa que combina investigación técnica con un fuerte arraigo territorial, en entornos rurales. Ha sido una oportunidad para llevar la investigación a otros lugares, más allá de las ciudades o los centros tradicionales, y demostrar que también desde ahí se puede generar conocimiento e impacto.

María Lavao

Directora técnica
de **Florestasur**



Testimonio

El proyecto Grazalema Regen nace con la idea de impulsar prácticas de ganadería regenerativa para enfrentar las crisis que vive el mundo rural, tanto a nivel económico como ambiental y social.

Ahora mismo estamos en el tercer año de desarrollo y, gracias al apoyo de fundación Moeve, hemos podido expandirnos y llegar a más personas, trabajar con más fincas y, sobre todo, mejorar las condiciones de trabajo de un mayor número de agricultores y ganaderos. Ese acompañamiento ha sido clave para escalar el proyecto y reforzar su impacto en el territorio.

Víctor Jiménez

Patrimonio Cultural
de **Grazalema
Regenerativa**





Fundación Generation España.

Por su proyecto que impulsa el talento de personas en situación vulnerable hacia empleos verdes con alta demanda y posibilidades de inserción laboral que convierten la transición ecológica en una oportunidad real.

Testimonio

Gracias al apoyo de fundación Moeve hemos podido impulsar un proyecto en la zona más afectada por la DANA en Valencia.

Para nosotros, la sostenibilidad también tiene que ver con reconstruir el futuro de las personas, y esto es a lo que nos dedicamos en Generation Spain. Trabajamos como puente entre el talento y las oportunidades para que las personas encuentren un nuevo futuro a través de la sostenibilidad. Gracias a este proyecto hemos podido formar a más de 20 personas como instaladores de paneles solares en la zona más afectada por la tragedia de la DANA y, hoy, todas ellas cuentan con un nuevo empleo y una nueva oportunidad de futuro. Esto ha sido posible gracias al impulso de fundación Moeve.

Estela de la Cruz

Directora general / CEO
de **Generation Spain**



Observatorio de Transición Justa

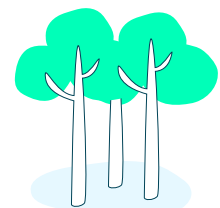
En nuestra contribución a la transición ecológica justa, una de las prioridades de la Fundación, el Observatorio de Transición Justa es un elemento fundamental porque conocer la percepción social es clave para entender los retos, desafíos y oportunidades que supone la transformación hacia una economía más ecológica y justa, basada en el desarrollo sostenible.

En 2025, publicamos, de la mano de Red2Red, la tercera edición del estudio *La percepción social sobre la transición ecológica en España 2025* y, entre sus conclusiones, podemos destacar:

- El **63%** de la población considera **prioritario luchar contra el cambio climático**.
- El **81%** de la población española cree firmemente que el **cambio climático es una realidad**. Las personas más seguras de que está ocurriendo son las personas de entre 31 y 49 años (84%), frente a los jóvenes de entre 18 y 30 años, que tienen un menor convencimiento (76%).
- Respecto a los principales efectos, se citan las **temperaturas extremas** (57%), el **aumento de fenómenos meteorológicos extremos** (47%), la **sequía** y la **disminución de recursos hídricos** (36%) y el **cambio en las estaciones** (32%).
- El número de personas que **conoce en qué consiste la transición energética y ecológica** alcanza el **47%**, frente al 32% que le suena, pero no sabe lo que es, y el 19% que ni siquiera ha oído hablar de ello.
- El **74%** cree que **la transición ecológica no va a afectar al empleo en el corto o medio plazo**, frente al 21% que opina que sí tendrá algún efecto.

Junto a esta publicación de alcance nacional, el Observatorio edita otras versiones segmentadas del estudio:

- **Análisis de la opinión de la población joven**, que se centra en las 653 encuestas realizadas al grupo de 18 a 30 años.
- **Análisis de la variable de género en el conjunto del total de encuestas**, 3.280 personas participantes, ya que la variable sexo sigue siendo una de las variables con más peso en la determinación de los comportamientos de la población con respecto a la transición ecológica.
- **Análisis regionales específicos para las comunidades autónomas de Canarias y Andalucía**. En el mes de octubre presentamos las principales conclusiones de estos dos estudios en Sevilla y Tenerife.



Proyecto Ciudad Santa Cruz de Tenerife

Como aliados estratégicos de '**Proyecto Ciudad Santa Cruz de Tenerife**', en el que participamos desde su inicio junto al **Ayuntamiento de la ciudad** y la **Fundación Metròpoli**, consolidamos nuestro impulso y compromiso con este proyecto, que tiene como objetivo **crear una visión de ciudad de futuro, centrada en la sostenibilidad y la innovación**, y que aspira a traducirse en proyectos reales, concretos y operativos que mejoren la calidad de vida de los ciudadanos y el desarrollo sostenible de la ciudad.

En el marco de este proyecto, en **2025, organizamos dos foros** para promover la participación de representantes de la **administración pública, el sector empresarial y la sociedad civil** e incorporar sus opiniones a este espacio de reflexión para ver cómo impulsar la **transición ecológica** desde sus respectivos puntos de vista.

El primer foro, con más de 70 participantes actores clave de la vida pública y privada de la ciudad, se centró en identificar las oportunidades únicas de la ciudad y su área metropolitana, así como las necesidades y déficits críticos para poder implementar mejoras de manera común y consensuada. También hubo espacio para que los participantes puedan plasmar sus aspiraciones de futuro en áreas prioritarias para la sostenibilidad como la acción urbana, el ámbito natural y medioambiental, el desarrollo económico, la educación o la calidad de vida.

El segundo foro tiene como objetivo contrastar 14 hipótesis o ideas de proyectos estratégicos, agrupadas en temas clave como movilidad, ordenación urbana, medio ambiente, economía e innovación, y regeneración urbana. La dinámica del foro permite detectar el nivel de aceptación de cada una de estas iniciativas, y valorar la conveniencia de desarrollarlas a largo, medio o corto plazo.

Un hito de la evolución de este proyecto es que se han adherido al Proyecto **diez socios institucionales**. Entidades como Cabildo de Tenerife, Universidad de la Laguna, CEOE Tenerife, Autoridad Portuaria de Santa Cruz de Tenerife, ASINCA, CitiES, Turismo de Tenerife, Metropolitano de Tenerife, TITSA y Parque Científico y Tecnológico de Tenerife.

Ampliamos nuestro trabajo en red

De la mano de **Fundación Atelier itd**, abordamos cómo profundizar en nuestro enfoque del trabajo en red para se convierta en una **herramienta estratégica que fortalezca las líneas de actuación de la Fundación**.

Este proceso se centra, mediante una serie de **talleres participativos**, en el **análisis y evaluación de la red de colaboraciones existente**, la **configuración del ecosistema** y la **identificación de dinámicas relevantes y de oportunidades futuras**. También abordamos claves para la gestión y el desarrollo de redes, así como para fortalecer su impacto. El trabajo lo completamos con visitas a los parques energéticos de Huelva y Campo de Gibraltar, comunidades donde mantenemos parte de nuestras colaboraciones con otros agentes locales.





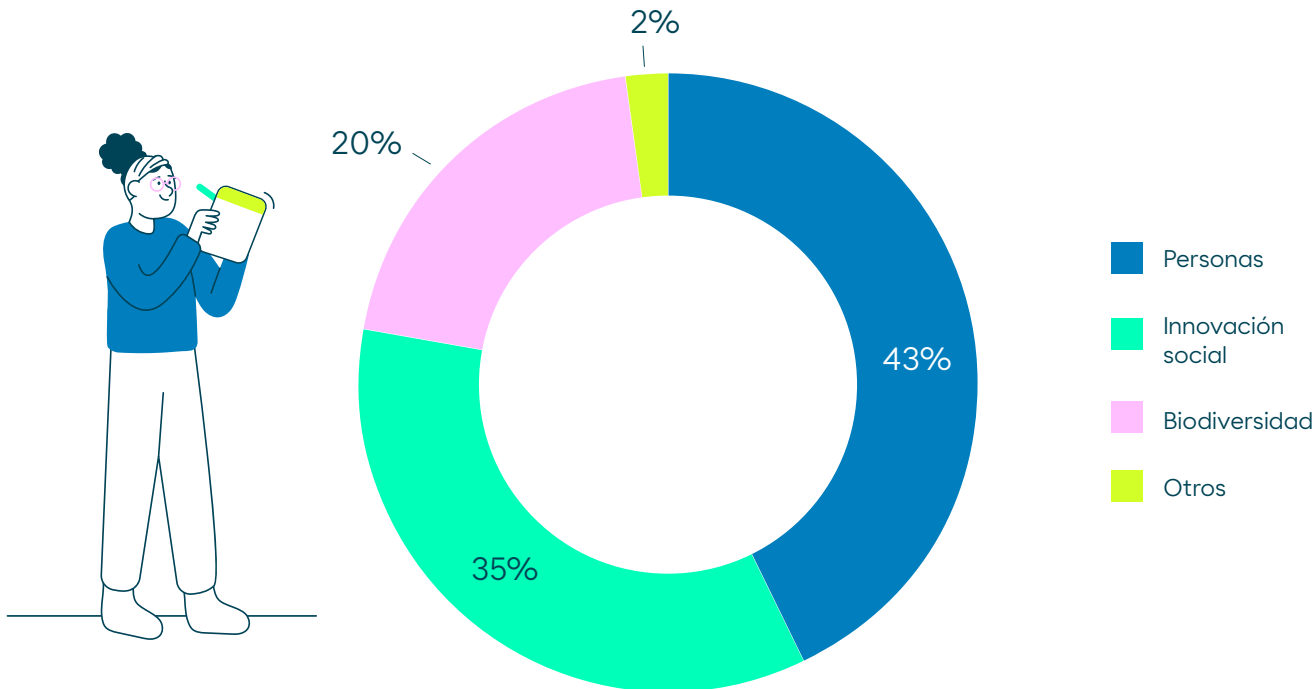
04

Comunicación

4.1 Presencia en medios de comunicación

El total de impactos que alcanzamos en medios de comunicación en 2025 es de 1.141. Nuestra presencia en medios se distribuye según las áreas temáticas en las

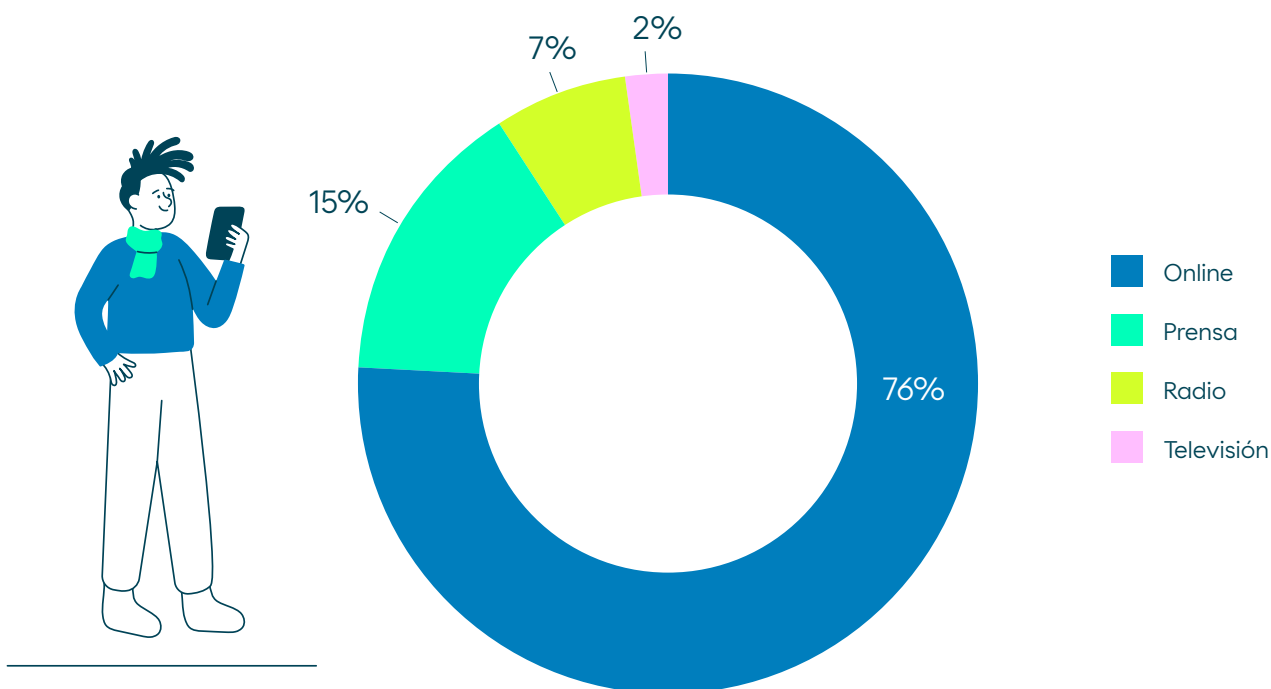
que trabajamos: 487 impactos corresponden al área de Personas, 398 a Biodiversidad, 229 a Innovación social y 26 a otros temas.



La distribución de nuestras apariciones en medios de comunicación según el canal de difusión se mantiene en línea con tendencias previas, con una abrumadora

mayoría de presencia en medios online, que concentran el 76% de las apariciones. En segunda posición, se sitúa la prensa, con el 15% del total.

Tipo de medio de comunicación



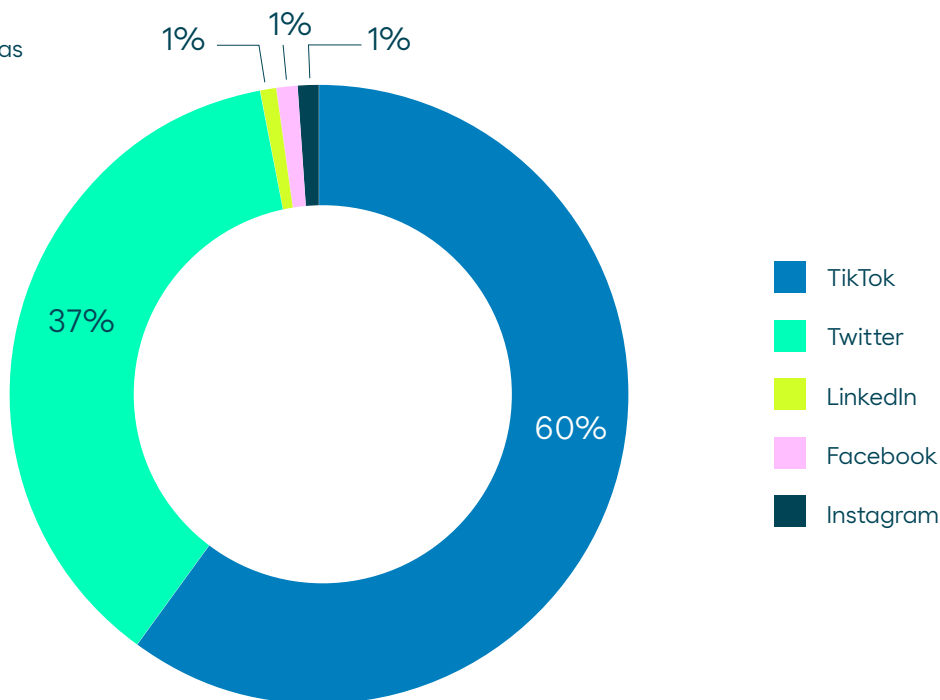
4.2 Presencia en redes sociales

Nuestra actividad en redes sociales en 2025 se concreta en 44 publicaciones a lo largo del año en las diferentes plataformas en las que interactuamos con nuestros grupos de interés. Estas publicaciones han generado un total de 3 millones de impresiones.

En cuanto a la interacción con el público, se han alcanzado 7.649 interacciones a lo largo del año.



La distribución de estos tres millones de impresiones entre las diferentes redes sociales es la siguiente:



En 2025, TikTok concentra el 60% de las impresiones en redes sociales, seguido por la red X con un 37%, mientras que Facebook representa el 1%. A nivel de interacción con el público, TikTok es la red que

genera una mayor conexión, concentrando el 63% del total de interacciones. Por su parte, Facebook destaca por su capacidad de generar relaciones, alcanzando el 16% de las interacciones con solo el 1% de las impresiones.

4.3 Medios de fundación Moeve

Uno de nuestros canales de comunicación más consolidados es el boletín electrónico que enviamos todos los meses a componentes del Patronato, y a entidades sociales aliadas. En diciembre de 2025, contamos con 1.247 suscriptores a nuestros boletines.

Para facilitar la comunicación con los trabajadores del Grupo Moeve un público clave para la Fundación por ser el núcleo de nuestro programa de voluntariado, contamos con otros canales de la Fundadora como boletines electrónicos locales, pantallas informativas, apariciones en la Intranet y en Moeve news.



05

Cuentas
anuales

5.1 Informe del auditor



Grant Thornton
Paseo de la Castellana, 81
28046 Madrid
T. +34 91 576 39 99
F. +34 91 577 48 32
www.GrantThornton.es

INFORME DE AUDITORÍA DE CUENTAS ANUALES ABREVIADAS EMITIDO POR UN AUDITOR INDEPENDIENTE

Al Patronato de FUNDACIÓN MOEVE:

Opinión

Hemos auditado las cuentas anuales abreviadas de FUNDACIÓN MOEVE (la Entidad), que comprenden el balance abreviado a 31 de diciembre de 2025, la cuenta de resultados abreviada y la memoria abreviada correspondientes al ejercicio terminado en dicha fecha.

En nuestra opinión, las cuentas anuales abreviadas adjuntas expresan, en todos los aspectos significativos, la imagen fiel del patrimonio y de la situación financiera de la Entidad a 31 de diciembre de 2025, así como de sus resultados correspondientes al ejercicio terminado en dicha fecha, de conformidad con el marco normativo de información financiera que resulta de aplicación (que se identifica en la nota 2.8 de la memoria abreviada) y, en particular, con los principios y criterios contables contenidos en el mismo.

Fundamento de la opinión

Hemos llevado a cabo nuestra auditoría de conformidad con la normativa reguladora de la actividad de auditoría de cuentas vigente en España. Nuestras responsabilidades de acuerdo con dichas normas se describen más adelante en la sección Responsabilidades del auditor en relación con la auditoría de las cuentas anuales abreviadas de nuestro informe.

Somos independientes de la Entidad de conformidad con los requerimientos de ética, incluidos los de independencia, que son aplicables a nuestra auditoría de las cuentas anuales abreviadas en España según lo exigido por la normativa reguladora de la actividad de auditoría de cuentas. En este sentido, no hemos prestado servicios distintos a los de la auditoría de cuentas ni han concurrido situaciones o circunstancias que, de acuerdo con lo establecido en la citada normativa reguladora, hayan afectado a la necesaria independencia de modo que se haya visto comprometida.

Consideramos que la evidencia de auditoría que hemos obtenido proporciona una base suficiente y adecuada para nuestra opinión.

Aspectos más relevantes de la auditoría

Los aspectos más relevantes de la auditoría son aquellos que, según nuestro juicio profesional, han sido considerados como los riesgos de incorrección material más significativos en nuestra auditoría de las cuentas anuales abreviadas del periodo actual. Estos riesgos han sido tratados en el contexto de nuestra auditoría de las cuentas anuales abreviadas en su conjunto, y en la formación de nuestra opinión sobre estas, y no expresamos una opinión por separado sobre esos riesgos.

Reconocimiento de ingresos

Tal y como se detalla en la nota 1 de la memoria abreviada adjunta, las actividades de la Fundación Moeve se encuadran en los ámbitos de actuación definidos en los fines de la Fundación.

De acuerdo con el marco normativo de información financiera que resulta de aplicación y tal como se indica en la nota 4.12 de la memoria abreviada adjunta, la Entidad reconoce los ingresos cuando el importe de los mismos se puede valorar con fiabilidad, es probable que los beneficios económicos futuros vayan a fluir a la Fundación y se cumplen las condiciones específicas para cada una de las actividades.

Miembro de Grant Thornton International Ltd
Barcelona · Bilbao · Castellón · Madrid · Murcia · Oviedo · Pamplona · Valencia · Vigo · Zaragoza · Las Palmas
Grant Thornton, S.L., Paseo de la Castellana, 81, 11º, 28046 Madrid, CIF B-08914630, inscrita en el RM de Madrid, Hoja M-657.409, Tomo 36.652, Folio 133, IRUS 1000299857796 y en el ROAC nº 80231



Los ingresos de la actividad propia se imputan como ingresos en el mismo ejercicio en el que se devenguen los gastos que estén financiando.

Hemos considerado éste área como un aspecto más relevante en nuestra auditoría en relación con la adecuada imputación temporal del ingreso en el tiempo, y por la correlación entre el reconocimiento del ingreso y el gasto asociado al mismo.

Como parte de nuestros procedimientos de auditoría y en respuesta al aspecto comentado, hemos realizado los siguientes procedimientos:

- Hemos obtenido un entendimiento del proceso seguido por la Dirección para el registro y valoración de los ingresos reconocidos.
- Hemos verificado, mediante la revisión de la documentación soporte oportuna, que la Fundación ha cumplido con las condiciones establecidas en los acuerdos de concesión de las ayudas que constituyen sus ingresos.
- Hemos comprobado que la información revelada en las cuentas anuales abreviadas es suficiente y adecuada de acuerdo con el marco normativo de información financiera aplicable.

Responsabilidad del Presidente del Patronato en relación con las cuentas anuales abreviadas

El Presidente del Patronato es responsable de formular las cuentas anuales abreviadas adjuntas, de forma que expresen la imagen fiel del patrimonio, de la situación financiera y de los resultados de la Entidad, de conformidad con el marco normativo de información financiera aplicable a la Entidad en España, y del control interno que consideren necesario para permitir la preparación de cuentas anuales abreviadas libres de incorrección material, debida a fraude o error.

En la preparación de las cuentas anuales abreviadas, el Presidente del Patronato es responsable de la valoración de la capacidad de la Entidad para continuar como empresa en funcionamiento, revelando, según corresponda, las cuestiones relacionadas con la empresa en funcionamiento y utilizando el principio contable de empresa en funcionamiento excepto si el Presidente del Patronato tienen intención de liquidar la Entidad o de cesar sus operaciones, o bien no exista otra alternativa realista.

Responsabilidades del auditor en relación con la auditoría de las cuentas anuales abreviadas

Nuestros objetivos son obtener una seguridad razonable de que las cuentas anuales abreviadas en su conjunto están libres de incorrección material, debida a fraude o error, y emitir un informe de auditoría que contiene nuestra opinión. Seguridad razonable es un alto grado de seguridad, pero no garantiza que una auditoría realizada de conformidad con la normativa reguladora de la actividad de auditoría de cuentas vigente en España siempre detecte una incorrección material cuando existe. Las incorrecciones pueden deberse a fraude o error y se consideran materiales si, individualmente o de forma agregada, puede preverse razonablemente que influyan en las decisiones económicas que los usuarios toman basándose en las cuentas anuales abreviadas.

Como parte de una auditoría de conformidad con la normativa reguladora de la actividad de auditoría de cuentas vigente en España, aplicamos nuestro juicio profesional y mantenemos una actitud de escepticismo profesional durante toda la auditoría. También:

- Identificamos y valoramos los riesgos de incorrección material en las cuentas anuales abreviadas, debida a fraude o error, diseñamos y aplicamos procedimientos de auditoría para responder a dichos riesgos y obtenemos evidencia de auditoría suficiente y adecuada para proporcionar una base para nuestra opinión. El riesgo de no detectar una incorrección material debida a fraude es más elevado que en el caso de una incorrección material debida a error, ya que el fraude puede implicar colusión, falsificación, omisiones deliberadas, manifestaciones intencionadamente erróneas, o la elusión del control interno.
- Obtenemos conocimiento del control interno relevante para la auditoría con el fin de diseñar procedimientos de auditoría que sean adecuados en función de las circunstancias, y no con la finalidad de expresar una opinión sobre la eficacia del control interno de la Entidad.



- Evaluamos si las políticas contables aplicadas son adecuadas y la razonabilidad de las estimaciones contables y la correspondiente información revelada por el Presidente del Patronato.
- Concluimos sobre si es adecuada la utilización, por el Presidente del Patronato, del principio contable de empresa en funcionamiento y, basándonos en la evidencia de auditoría obtenida, concluimos sobre si existe o no una incertidumbre material relacionada con hechos o con condiciones que pueden generar dudas significativas sobre la capacidad de la Entidad para continuar como empresa en funcionamiento. Si concluimos que existe una incertidumbre material, se requiere que llamemos la atención en nuestro informe de auditoría sobre la correspondiente información revelada en las cuentas anuales abreviadas o, si dichas revelaciones no son adecuadas, que expresemos una opinión modificada. Nuestras conclusiones se basan en la evidencia de auditoría obtenida hasta la fecha de nuestro informe de auditoría. Sin embargo, los hechos o condiciones futuros pueden ser la causa de que la Entidad deje de ser una empresa en funcionamiento.
- Evaluamos la presentación global, la estructura y el contenido de las cuentas anuales abreviadas, incluida la información revelada, y si las cuentas anuales abreviadas representan las transacciones y hechos subyacentes de un modo que logran expresar la imagen fiel.

Nos comunicamos con el Presidente del Patronato de la Fundación en relación con, entre otras cuestiones, el alcance y el momento de realización de la auditoría planificados y los hallazgos significativos de la auditoría, así como cualquier deficiencia significativa del control interno que identificamos en el transcurso de la auditoría.

Entre los riesgos significativos que han sido objeto de comunicación a el Presidente del Patronato de la Entidad, determinamos los que han sido de la mayor significatividad en la auditoría de las cuentas anuales abreviadas del periodo actual y que son, en consecuencia, los riesgos considerados más significativos.

Describimos esos riesgos en nuestro informe de auditoría salvo que las disposiciones legales o reglamentarias prohíban revelar públicamente la cuestión.

Grant Thornton, S.L.

ROAC nº S0231

José Manuel López García

ROAC nº 22480

13 de abril de 2026

AUDITORES
INSTITUTO DE CENSORES JURADOS
DE CUENTAS DE ESPAÑA

GRANT THORNTON, S.L.

2026 Núm. 01/26/01519
SELLO CORPORATIVO 96,00 EUR
Informe de auditoría de cuentas sujeto
a la normativa de auditoría de cuentas
española o internacional

5.2 Balance de situación a 31 de diciembre de 2025

Euros

Activo	2025	2024
Activo no corriente	-	-
Activo corriente	1.479.129	1.479.129
Usuarios y otros deudores de la actividad propia	-	2.401
Efectivo y otros activos líquidos equivalentes	2.289.845	1.476.728
Total Activo	2.289.845	1.479.129

Euros

Patrimonio neto y Pasivo	2025	2024
Patrimonio neto	490.312	546.980
Fondos propios	490.312	546.980
Dotación fundacional	30.000	30.000
Reservas	516.980	119.264
Reservas voluntarias	516.980	119.264
Excedente del ejercicio	-56.668	397.716
Pasivo no corriente	155.831	222.926
Provisiones a largo plazo	155.831	222.926
Pasivo corriente	1.643.702	709.223
Provisiones a corto plazo	71.531	71.144
Acreedores comerciales y otras cuentas a pagar	638.079	638.079
Beneficiarios - Acreedores	614.244	317.934
Acreedores	74.783	27.734
Otros acreedores	883.144	292.411
Total Patrimonio neto y Pasivo	2.289.845	1.479.129

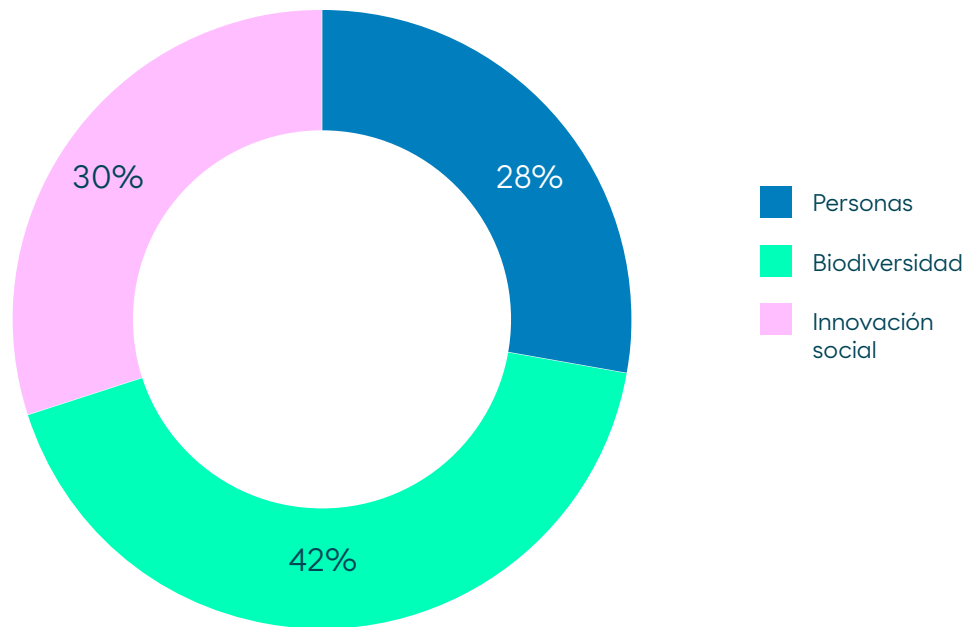
5.3 Cuenta de resultados a 31 de diciembre de 2025

Euros

	2025	2024
Excedente del ejercicio		
Ingresos de la actividad propia	4.635.960	5.587.927
Subvenciones, donaciones y legados imputados al excedente del ejercicio	4.635.960	5.587.927
Gastos por ayudas y otros	(2.717.378)	(3.226.537)
Ayudas monetarias	(2.717.378)	(3.226.537)
Aprovisionamientos	(990)	(1.369)
Gastos de personal	(488.052)	(441.989)
Otros gastos de la actividad	(1.481.215)	(1.511.604)
Excedente de la actividad	(51.676)	406.428
Ingresos y gastos financieros	(4.992)	(8.712)
Resultado de las operaciones financieras	(4.992)	(8.712)
Excedente antes de Impuestos	(56.668)	397.716
Impuestos sobre beneficios	-	-
Excedente del ejercicio	(56.668)	397.716
Resultado total. Variación del patrimonio neto en el ejercicio	(56.668)	397.716

5.4 Gráficos económicos

Inversión por líneas de actuación 2025



Distribución por tipo de gasto 2025

